

# DE LUBA VAN CONGO

**Harrie Leyten**

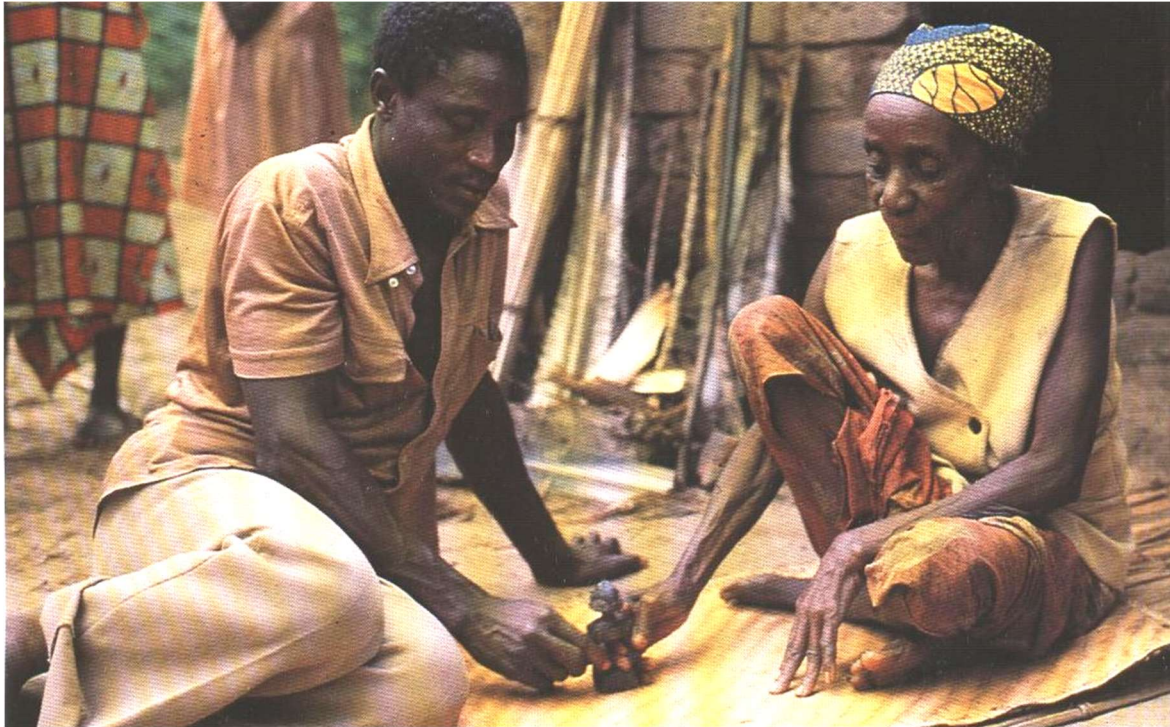
## Ter inleiding

De Luba bewonen de uitgestrekt savanne's en zacht glooiende heuvels in Shaba (het voormalige Katanga) in het zuidoosten van Congo, een gebied groter dan Frankrijk. Het is het stroomgebied van de Congo rivier, die hier nog Lualaba heet, en de vele grote en kleine zijrivieren. In het gebied liggen ook grote en kleine meren. De waterwegen hebben de Luba al eeuwenlang de mogelijkheden geboden om over lange afstanden handel te drijven. Hun woongebied is rijk aan natuurlijke rijkdommen, zoals koper, kobalt, uranium, goud en tin. Hierdoor is het gebied een speelbal geworden tussen buitenlandse investeerders en corrupte overheden. Verder is het gebied rijk aan zout, ijzererts, palmolie en vis. Dit alles heeft het de Luba mogelijk gemaakt om al vijf eeuwen lang een welvarend koninkrijk in stand te houden. Overigens kennen de Luba niet een koning die over alle Luba heerst, maar een koningslijn, waaraan vele andere (minder belangrijke) koninklijke lijnen verwant zijn, onder meer door gearrangeerde huwelijken tussen de verschillende koninklijke families. De Luba worden onderscheiden in drie grote groepen, die ieder ongeveer een miljoen zielen telt. De Luba in het Oosten, grenzend aan Tanzania, omvatten verschillende bevolkingsgroepen, zoals Kunda, Lumbu, Boyo en Zimba. Zij werden in het verleden aangeduid als de Luba Hembra. De Luba in het centrale gebied omvatten eveneens verschillende bevolkingsgroepen: Lolo, Shankadi en Bamana. De Luba in het Westen worden aangeduid als de Luba Kasai. De verschillen tussen de drie groepen zijn soms opvallend. Zo zijn de Oostelijke Luba matrilineair, die van het centrale en westelijke gebied overwegend patrilineair. De Luba hebben zich zonder twijfel een grote rol gespeeld in de verspreiding van de Bantoe cultuur die in de laatste tweeduizend jaar vanuit het noordwesten over Afrika heeft bewogen. De kennis van ijzerwinning die in het eerste millennium voor Christus waarschijnlijk vanuit het Midden Oosten in Afrika is bekend geraakt, bereikte waarschijnlijk in de 7<sup>de</sup> eeuw het huidige Congo. Daarmee werden ijzeren voorwerpen een economische maar ook een militaire en politieke machtsfactor in de regio. Ondanks de verschillen zoals in verwantschapssystemen bestaan er grote overeenkomsten in opvattingen over religie en macht, het koningschap, de positie van de vrouw en de betrekkingen tussen de vele subgroepen die zich tot de Luba rekenen.

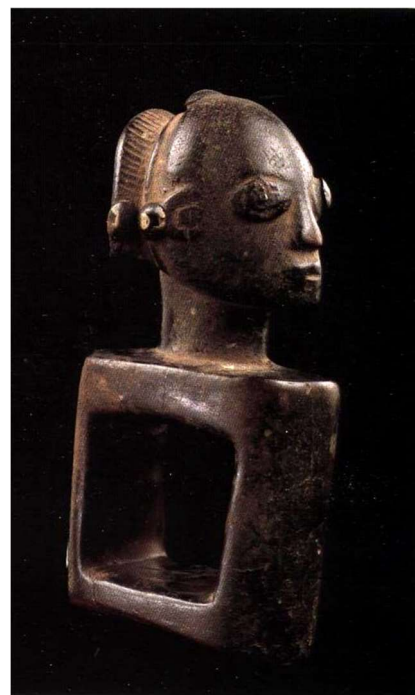
## Oorsprongsmythe

Centraal in de opvattingen over zichzelf staat de verbondenheid van de onderdanen met hun koning. Zoals ook elders in Afrika voorkomt, ligt het begin van de Luba geschiedenis opgeborgen in mythen. De mythische stichter van het Luba rijk, de jonge prins Kalala Ilunga stuurt een boodschapper naar een ziener ( in het Frans *divinateur*, in het Engels *diviner*) Mbayo Kubungwe om sacrale tekenen te krijgen die zijn gezag als koning zouden vestigen. De boodschapper krijgt een kalebas (*mboko*) met heilige witte klei (*mpemba*) voor de koning mee naar huis. (Een houten kom, gedragen door een vrouwenfiguur, staat nog steeds aan de ingang van het huis van de koning en van heiligdommen). De boodschapper mag op de terugweg geen seksuele relaties aangaan. Hij doet dit toch en nog wel met een vrouw die ongesteld is. Hij doorbreekt daardoor twee taboes. Bij thuiskomst wordt de boodschapper

ritueel gereinigd. Hier wordt een veel voorkomende ambivalentie duidelijk: aan de ene kant het bloed van een menstruerende vrouw dat de steriliteit symboliseert van de vrouw en bedreigend is voor een man, aan de andere kant het bloed van de vrouw dat zij verliest tijdens de bevalling. Dit bloed brengt leven, is krachtig en heilzaam. (Neyt . 1993, 44; zie ook Turner, 1972, 69). Veel mythen over het ontstaan van het koningschap en over maatschappelijke en religieuze zaken, liggen aan de basis van de orakelpraktijken (divinatie) van de Luba.



Een orakelsessie (Foto Nooter)



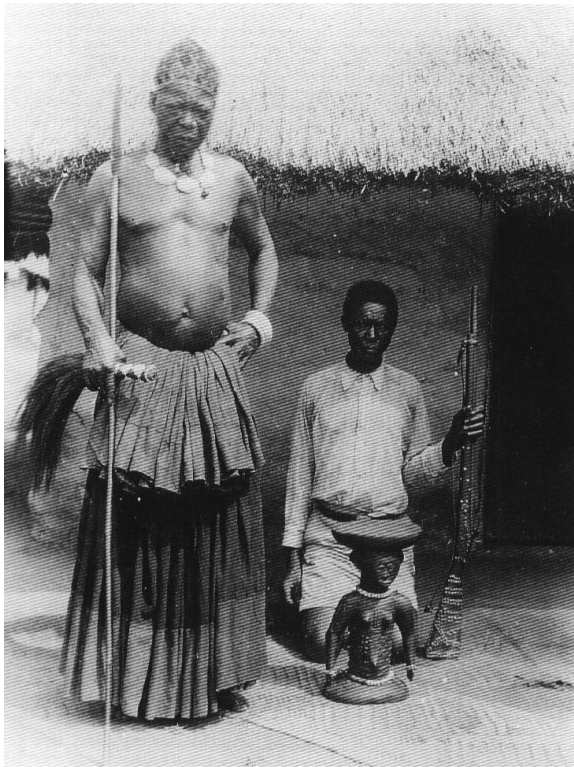
*Kashekesheke's voor de twee vingers (Foto's Neyt)*

Een bijzondere vorm van divinatie is *kashekesheke* waarbij de ziener en de cliënt ieder een vinger door een gebeeldhouwd blokje houden en dit blokje op en neer schuiven (de benaming wordt uitgelegd als een onomatopée voor het geluid van het schuivende blokje) terwijl de ziener vragen stelt. Hapert het blokje dan wordt dat begrepen als een antwoord op de gestelde vraag.

De terugkeer van de boodschapper bevestigde de koning in zijn gezag, maar installeerde hem zelf ook als orakelkundige en lid van het genootschap van zieners: *mbudye*. De leden van dit genootschap zijn zieners en waarzeggers, zijn orakelkundigen en profeten, tolken van de geesten van het koningshuis bij het volk. Aan de ene kant is de koning lid van het genootschap, een *primus inter pares* onder de zieners, maar hij profeteert niet zelf. Hij wordt beschouwd als de bron van alle spirituele krachten die zorgen voor het welzijn van zijn volk. Hij wordt wel genoemd: koning-profeet. Reeds voor de geboorte van een kind wordt duidelijk dat de moeder zal bevallen van een *mbudye*: dromen van de moeder, bijzondere gebeurtenissen tijdens de zwangerschap en bevalling zijn tekenen van wat de geesten voor hebben met de boreling. De nauwe verbondenheid van het genootschap met het koningschap geeft hen het recht om een koning die zich niet houdt aan de regels en conventies van *mbudye*, aan de wensen van de geesten, af te zetten. Leden van het genootschap vertegenwoordigen de hoogste rechtsorde van de geesten en de overleden vorsten.

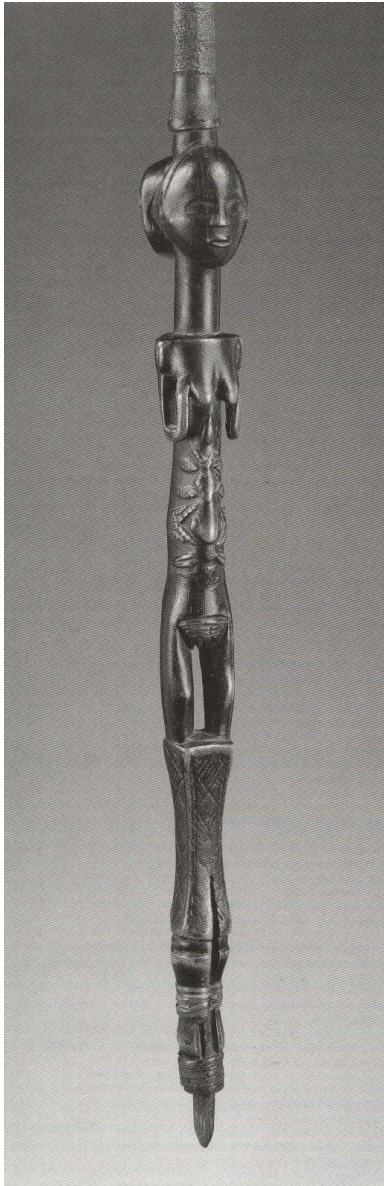
Op deze wijze garanderen zij continuïteit en weren iedere bedreiging van de bestaande orde af.

## Koningschap



Chief Kajingu met zijn stoel zijn staf en geweer, Foto Burton 1927-1935.'`

Centraal in de wereldvisie van de Luba staan de mythen met betrekking tot het koningschap en het *mbudye* genootschap. De collectieve herinnering hieraan moet levend gehouden worden door middel van bijzondere attributen die het koningschap vertegenwoordigen: de koninklijke lans, de bogenstandaard, de ceremoniële bijl, de waardigheidsstaf, de gong en de zetels met kariatiden. Het is deze collectieve herinnering die de Luba een uitermate krachtige, sacrale en koninklijke kunst heeft gegeven. De koninklijke lans herinnert aan de lans die ooit toebehoorde aan prins Kalala Ilunga. Hij beschermde hem in



Scepter van Koning (Neyt)



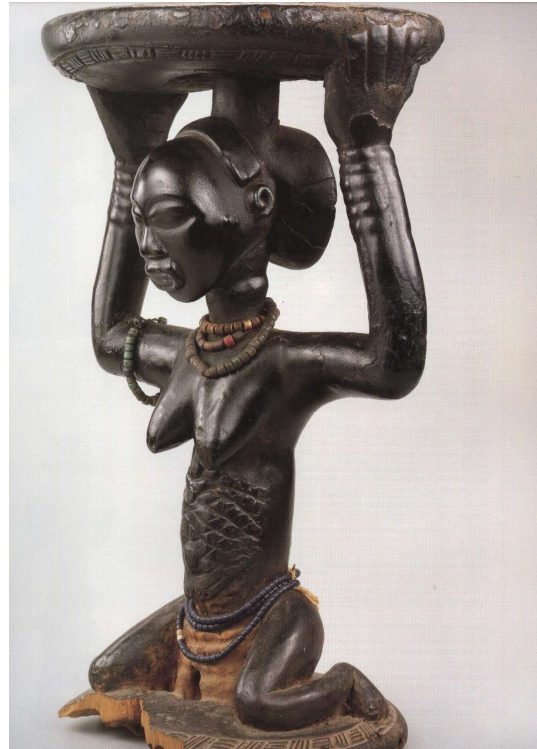
Lans plus Boog standaard (Foto Neyt)

oorlog. Nu staat de lans symbool voor de beschermgeesten van de koning. Tijdens de intronisatie van een nieuwe koning wordt de lans naast hem in de grond gestoken, als teken van bescherming van de nieuwe koning en zijn volk. Boog en pijlen waren vroeger de wapens van de Luba.

Zij staan nog steeds in hoog aanzien. De koning hangt zijn bogen op aan een bijzondere drie-armige standaard, fraai versierd, die altijd in de verborgenheid van het paleis blijft en nooit in het openbaar getoond wordt. Bij officiële gelegenheden legt de koning een

ceremoniële bijl over zijn linkerschouder en draagt een waardigheidsstaf in de hand.

De symbolen van koningschap die ongetwijfeld de grootste bewondering hebben opgewekt van musea en verzamelaars in het Westen, zijn de koningszetels, waarvan de zitting geschraagd wordt door een hurkende vrouwenfiguur. Zij zijn nauw verbonden met de intronisatie van een nieuwe koning. Centraal in deze plechtigheden staat de intrede van de nieuwe vorst in het huis van de geesten. Hij verblijft daar vier dagen en nachten. Alles wat hij was, sterft in die periode. Daarna ontvangt hij een nieuwe naam, hij wordt niet meer beschouwd als lid van zijn familie, vanaf dat moment wordt hij bewoond door geesten. De kracht die dan in hem komt is dermate groot, dat alleen een vrouw de koning kan ondersteunen als hij zit. Immers het is de vrouw die de innerlijke kracht bezit om nieuw leven te baren. Wanneer de koning na zijn intronisatie voor het eerst in zijn nieuwe hoedanigheid naar buiten treedt en aan zijn volk wordt getoond, is hij gezeten op een zetel, geschraagd door een vrouwenfiguur. Deze vrouw is de draagster van de geest en de kracht van het koningschap. De zetel moet niet gezien worden als een gebruiksvoorwerp maar als een sacraal attribuut van het koningschap, als een ontvanger van de geestelijke kracht.. Hij wordt beschouwd als zo waardevol, dat hij in een ander dorp wordt bewaard in een onbekend huis en beschermd door een speciale lijfwacht.



Zetel voor één koning geschraagd door een knielende vrouw (Foto Neyt )

### **Positie van de vrouw**

In oudere literatuur over de Luba werd de vrouwenfiguur omschreven als een slavin, gezien de onderdanige positie die de figuur in Europese ogen innam. Onderzoek van de laatste decennia heeft aangetoond dat vrouwen een essentiële plaats innemen in de Luba cultuur (Neyt, 1993, 169) vrouwen hebben een diepe band met de krachten van de aarde. Het baren van kinderen is in het klein wat de aarde doet voor de mensheid: het voortbrengen en onderhouden van leven. De moeder herhaalt deze scheppingsdaad van de kosmos. De vrouw houdt steeds contact met de aarde om haar weldadige energie te ontvangen. Placenta en navelstreng worden begraven in de aarde. Sommige kariatiden (vooral uit de streek van Luvua) zijn zodanig uitgebeeld dat hun genitaliën de grond raken. Luba vrouwen aan het koninklijk hof hadden invloed: zij werden gehoord als adviseurs bij belangrijke beslissingen en fungeerden als ambassadeurs van de koning naar andere vorstenhoven.

Vrouwen benadrukken hun bijzondere positie in de samenleving in hun lichamelijke verschijning. In alle Luba sculpturen die wij kennen vallen de kapsels en scarificaties van de uitgebeelde vrouwen het meeste op. Onderzoek heeft uitgewezen dat kapsels bij de Luba onderhevig zijn geweest aan mode. De hoofdsteunen die worden toegeschreven aan de 'meester van de cascade' dateren uit eind jaren twintig toen een kapsel dat als een waterval naar achteren viel, populair was. Het kapsel vergde ongeveer 50 uren kapperswerk, om vervolgens drie maanden te blijven zitten.

Scarificaties waren een bron van trots voor een vrouw. Scarificaties, samen met kapsels, een goed verzorgde huid en een goede houding zijn de uitingen van lichamelijke schoonheid. Fysieke schoonheid weerspiegelt volgens de Luba morele schoonheid. De zorg voor het lichaam, vooral voor bijzondere kapsels, was en is een constante zorg voor de Luba vrouw. Scarificaties speelden ook een rol in het liefdesspel. Wanneer de man de scarificaties van de vrouw streefde, raakten beide opgewonden.



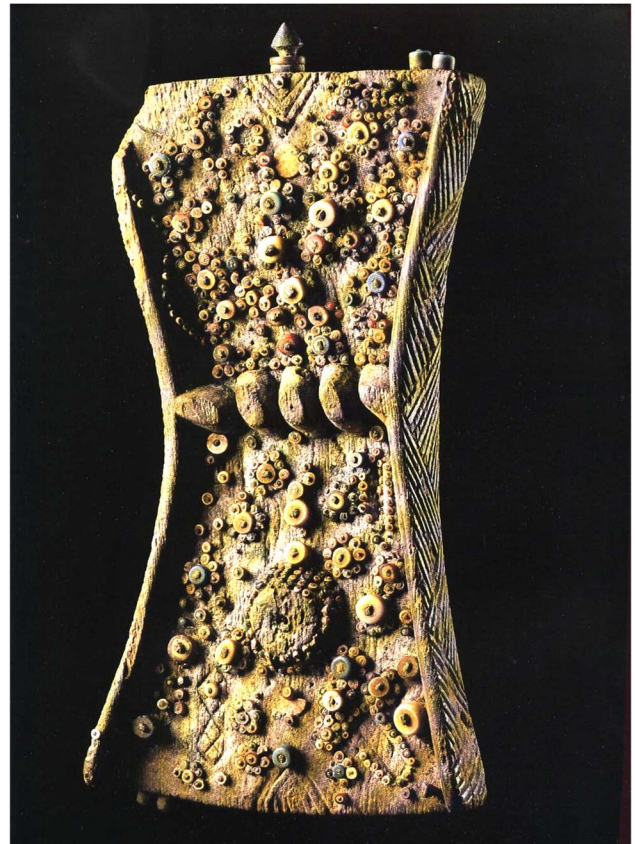
Hoofdsteun met kapsel en scarificaties voor- en achterkant (foto Neyt)

Om hun kapsels in vorm te houden legden vrouwen 's nachts hun hoofd op houten hoofdsteunen. Deze hoofdsteunen zijn gemiddeld 15-16 cm. hoog en op hun beurt vaak bijzonder fraai van vorm: kleine kariatiden uitgedost met verfijnde kapsels en scarificaties, schragen het bovenblad.

## Collectief geheugen



Mbudye priesteres leest een lukasa (Foto Nooter 1989)



Luskasa geheugenplank uit Zaire (Felix Collectie)

Recent onderzoek heeft de aandacht gevestigd op de belangrijke rol van het collectieve geheugen bij de Luba (Nooter Roberts en Roberts. 1996). De psychologie heeft ontdekt, dat het geheugen niet passief is, dat het niet een eenvoudige opslagplaats is waaruit herinneringen naar believen kunnen worden opgehaald, maar dat het zich herinneren een dynamisch proces is van selecteren, terughalen, opnieuw vormen en zelfs nieuw uitvinden. De Luba hebben deze opvatting reeds generaties lang gepraktiseerd. Dit proces wordt geprikkeld en gestimuleerd door visuele beelden. Het steeds opnieuw vertellen van oude geschiedenis, de mondelinge overlevering ( in het Engels *oral tradition*), is binnen deze opvatting over de werking van het geheugen een specifieke en zeer gewaardeerde vorm van intellectuele activiteit bij de Luba. Zij die deze gave bezitten staan in hoog aanzien. Visuele representaties spelen hierbij een grote rol; zij zijn bij uitstek het medium waardoor de Luba geschiedenis van koningschap en de politieke verhoudingen vorm krijgen.

Centraal in dit proces staat de *lukasa* geheugenplank, waarop rondjes en puntjes en andere vormen in een ogenschijnlijk chaotische samenhang staan. Het is de kunst om de relatie tussen de vele uitsteeksels te kunnen 'lezen'. Leden van het *mbudye* genootschap zijn getraind in de interpretatie van de *lukasa*.

De Luba kennen ook maskers, waarvan de categorie *kifwebe* ongetwijfeld het meest tot de Europese verbeelding spreekt. De naam zou de betekenis hebben van 'de dood op de vlucht jagen' en duidt op de bescherming van de gemeenschap tegen onheil als ziekte en dood.

Luba kunst wordt door musea en particuliere verzamelaars hoog gewaardeerd. Hierbij dient te worden opgemerkt, dat de Luba kunstvoorwerpen in deze verzamelingen vooral van figuratieve aard zijn. Europeanen hebben weinig aandacht besteed aan niet-figuratieve Luba kunst, dat wil zeggen, kunstuitingen die voornamelijk bestaan uit geometrische figuren of een voor Europeanen weinigzeggend lijnenspel. Toch zijn het deze non-figuratieve aspecten die voor de Luba zelf en voor een goed begrip van de Luba wereldvisie vanuit een semantisch oogpunt van uitermate groot belang zijn: patronen en motieven op Luba regalia zijn de taal van de macht. Patronen in scarificaties en kapsels vertellen de persoonlijke verhalen van de vrouwen die ze dragen.

### **Gebruikte literatuur:**

- Beumers E. & J.H.Koloss (ed): *Kings of Africa. Art and Authority in Central Africa. Collection Museum fur Volkerkunde Berlin*. Utrecht. Foundation Kings of Africa. 1992
- Brain, Robert: *The decorated body*. New York. Harper & Row. 1979
- Cornet J.A.: *Zaire: peoples, art, culture*. Anvers, fonds Mercator. 1989
- Layton, Robert: *The anthropology of art*. Cambridge Univ. Press, New York. 1992
- Neyt, F.: *Luba. Aux sources du Zaire*. Musée Dapper. 1993.
- Nooter Roberts, Mary & Allen F.Roberts : *Memory. Luba Art and the Making of History*. Prestel. The Museum for African Art, New York. 1996
- Turner V.W.: *Les Tambours d’Affliction : Analyse des rituels chez les Ndembu de Zambie*. Paris, Gallimard, N.R.F. 1972
- *Utotombo : l’art de l’Afrique noire dans les collections privées belges*. Catalogue d’exposition, Bruxelles, palais de Beaux arts. 1988.